



Plán energetického auditu (EA)

Zadavatel energetického auditu (EA):

Název: město Otrokovice
Adresa subjektu: nám. 3. května 1340, 765 02 Otrokovice
IČ/DIČ: 00284301 / CZ00284301
Schránka: jfrb7zs
Zastoupena: Bc. Hana Večerková, DiS. – starosta města Otrokovice
Kontaktní osoba: Bc. Karel Platoš, energetik
+420 720 857 373, platos@muotrokovice.cz
Odpovědná osoba: Ing. Jaroslav Dokoupil
+420 605 517 334, dokoupil@muotrokovice.cz

Zpracovatel Plánu energetického auditu (EA):

Název: Elprocon 21, s.r.o.
Statutární zástupce: Ing. Michal Židek, PhD. - jednatel
Adresa subjektu: Kolejní 1323/12, Moravská Ostrava, 702 00 Ostrava
IČ/DIČ: 08730504 / CZ08730504
Schránka: 523ijac
Zastoupena: Ing. Jiří Szotkowski – prokurista,
jiri.szotkowski@elprocon21.cz, +420 739 474 870
Číslo oprávnění právnické osoby: 2008
Zpracovatelský tým: Ing. Marta Kovalovská,
marta.kovalovska@elprocon21.cz, +420 771 229 201
Číslo oprávnění: 1765

1. Požadavky na míru detailu zpracování energetického auditu

Energetický audit bude proveden dle typu 1 podle přílohy A3 harmonizované technické normy upravující energetické audity (ČSN ISO 50002). Pouze u některých částí zpracování bude přistoupeno k detailnějšímu provedení dle typu 2, viz Příloha plánu energetického auditu: Typy energetických auditů, kde jsou dané pasáže u typu 2 vyznačeny červeně.

Energetický audit bude primárně využit pro zmapování energetické situace Zadavatele a určení budoucích priorit opatření vedoucích k energetickým úsporám. Energetický audit je zpracován pro potřeby Zadavatele dle povinnosti uvedené v zákoně č. 406/2000 Sb.

2. Předmět energetického auditu

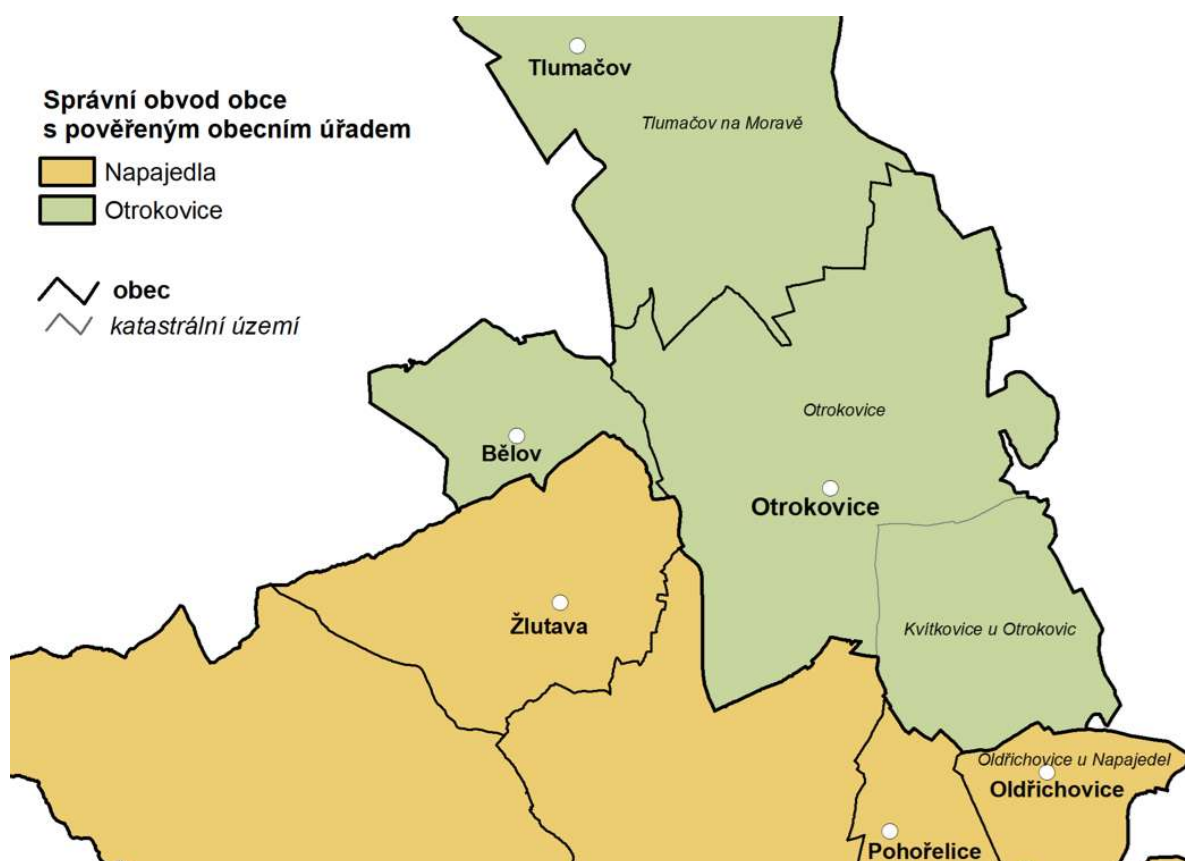
2.1 Vymezení předmětu energetického auditu

Specifikace právnických osob, jejichž energetické hospodářství je předmětem energetického auditu.

Název	IČO	Sídlo	Obec
město Otrokovice	00284301	nám. 3. května 1340, 765 02 Otrokovice	Otrokovice [585599]

Energetické hospodářství města Otrokovice se nachází ve dvou katastrálních územích:

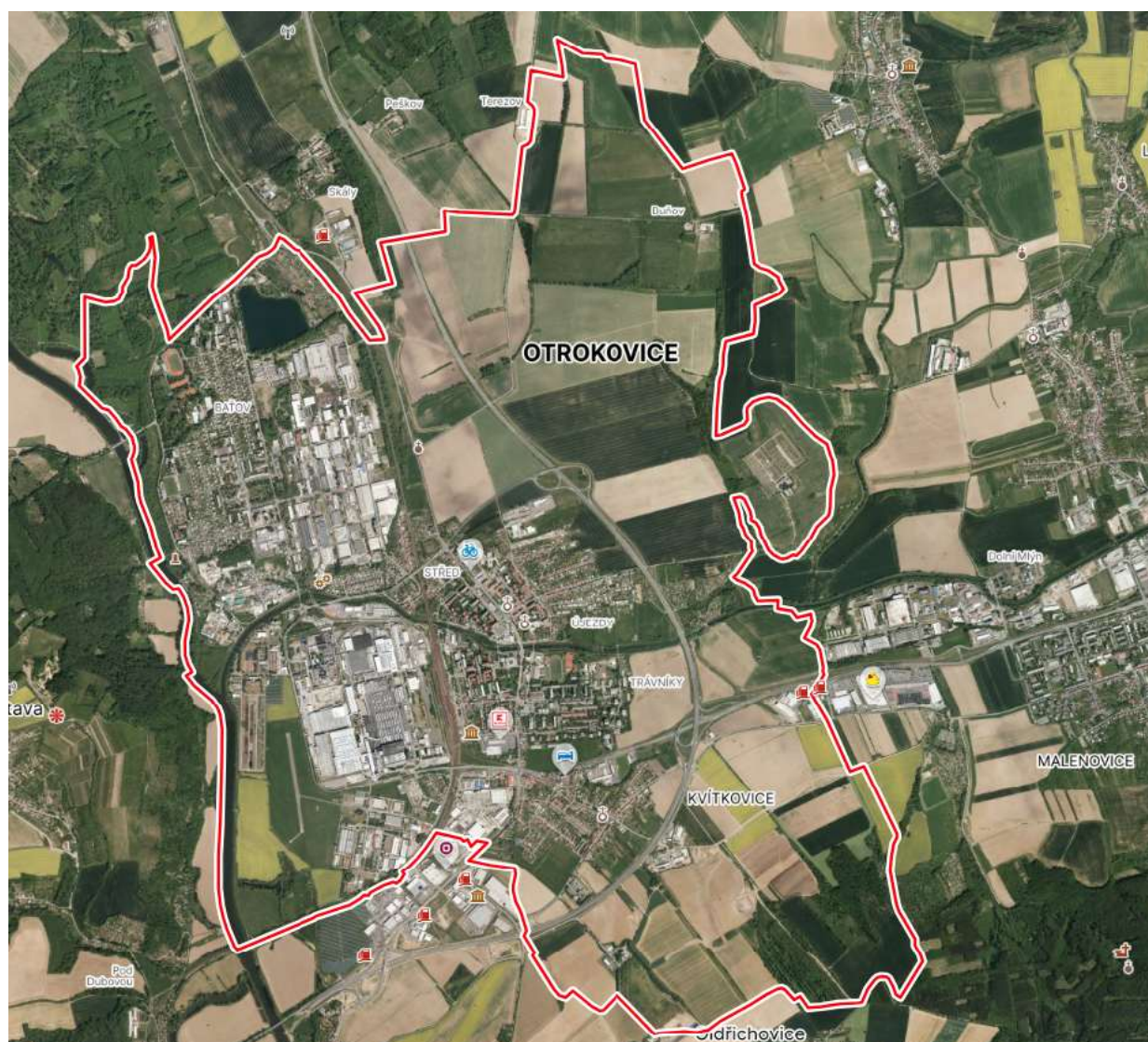
- Otrokovice [716731]
- Kvítkovice u Otrokovic [716766]



Zdroj: https://csu.gov.cz/zlk/so_orp_otrokovice

Hranice předmětu energetického auditu byla vymezena na základě organizačního členění při zajištění požadavků na zpracování energetické bilance. Energetické hospodářství zadavatele bylo rozděleno na jednotlivé ucelené části energetického hospodářství (UČEH) – organizační členění.

Situace území předmětu energetického auditu je uvedena níže na obrázku.



Zdroj: <https://www.mapy.cz>



Specifikace ucelených částí energetického hospodářství (UČEH) a jejich vymezení je uvedeno níže v tabulce.

UČEH	Vlastník objektu	IČO vlastníka	Uživatel objektu	IČO uživatele	Vlastnický podíl města	Lokalita	Adresa	Parcelní číslo	Katastrální území	Charakter využití objektu
1	město Otrokovice	002 84 301	město Otrokovice	002 84 301	100 %	Městský úřad, budova č. 1	nám. 3. května 1340	2658	Otrokovice [716731]	administrativní budova
1	město Otrokovice	002 84 301	město Otrokovice	002 84 301	100 %	Městský úřad, budova č. 2	nám. 3. května 1341	2543	Otrokovice [716731]	administrativní budova
1	město Otrokovice	002 84 301	město Otrokovice	002 84 301	100 %	Městský úřad, budova č. 3	nám. 3. května 1790	16/1	Otrokovice [716731]	administrativní budova
1	město Otrokovice	002 84 301	město Otrokovice	002 84 301	100 %	Městský úřad, budova č. 4	Na Uličce 1835	2045	Otrokovice [716731]	administrativní budova
1	město Otrokovice	002 84 301	město Otrokovice	002 84 301	100 %	Městský úřad, budova K3	nám. 3. května 1342	2554	Otrokovice [716731]	administrativní budova
1	město Otrokovice	002 84 301	město Otrokovice	002 84 301	100 %	Pietní síň	Bří Mrštíků	352/3	Kvítkovice u Otrokovíc [716766]	společenská místnost
1	město Otrokovice	002 84 301	město Otrokovice	002 84 301	100 %	DPS	K. H. Máchy 271	632/2	Kvítkovice u Otrokovíc [716766]	klub důchodců Kvítkovice
1	město Otrokovice	002 84 301	město Otrokovice	002 84 301	100 %	MSH	Mánesova 1584	2716	Otrokovice [716731]	městská sportovní hala
1	město Otrokovice	002 84 301	město Otrokovice	002 84 301	100 %	Koupaliště	Mánesova 1629	3025	Otrokovice [716731]	budova-městské koupaliště
1	město Otrokovice	002 84 301	město Otrokovice	002 84 301	100 %	ROŠ vrátnice	tř. Tomáše Bati	2692	Otrokovice [716731]	Rekreační oblast Štěrkoviště
1	město Otrokovice	002 84 301	město Otrokovice	002 84 301	100 %	ROŠ WC-Masařík	tř. Tomáše Bati 1959	3990	Otrokovice (716731)	Rekreační oblast Štěrkoviště
1	město Otrokovice	002 84 301	město Otrokovice	002 84 301	100 %	ROŠ úpravna vody	tř. Tomáše Bati	3360	Otrokovice (716731)	Rekreační oblast Štěrkoviště
1	město Otrokovice	002 84 301	město Otrokovice	002 84301	100 %	ROŠ WC půjčovna	tř. Tomáše Bati 1910	2689	Otrokovice (716731)	Rekreační oblast Štěrkoviště
1	město Otrokovice	002 84 301	město Otrokovice	002 84 301	100 %	SAB - sportovní areál (Baťov)	Erbenova 1891	3615	Otrokovice [716731]	sportoviště - zázemí fotbalových hřišť



UČEH	Vlastník objektu	IČO vlastníka	Uživatel objektu	IČO uživatele	Vlastnický podíl města	Lokalita	Adresa	Parcelní číslo	Katastrální území	Charakter využití objektu
1	město Otrokovice	002 84 301	město Otrokovice	002 84 301	100 %	Sportovní areál Trávníky	Lidická 269	510/1	Kvítkovice u Otrokovic [716766]	sportovní areál
1	město Otrokovice	002 84 301	město Otrokovice	002 84 301	100 %	Hasiči Kvítkovice	Bartošova 104	139/1	Kvítkovice u Otrokovic [716766]	hasičská zbrojnice
1	Zlínský kraj	708 91 320	město Otrokovice	002 84 301	město Otrokovice má část prostor v nájmu	Hasiči Otrokovice	Příčná 1614	287	Kvítkovice u Otrokovic (716766)	hasičská zbrojnice
1	město Otrokovice	002 84 301	město Otrokovice	002 84 301	100 %	Knihovna	Erbenova 1597	1241/1	Otrokovice [716731]	městská knihovna
1	město Otrokovice	002 84 301	Jiskra Otrokovice	18152805	100 %	budova bez čp.	Mánesova	1284	Otrokovice [716731]	herna stolního tenisu
1	město Otrokovice	002 84 301	město Otrokovice	002 84 301	100 %	Artex	Lidická 267	628	Kvítkovice u Otrokovic [716766]	ubytovna Artex
1	město Otrokovice	002 84 301	město Otrokovice	002 84 301	100 %	veřejné osvětlení	-	-	Kvítkovice u Otrokovic [716766]; Otrokovice [716731]	veřejné osvětlení
1	město Otrokovice	002 84 301	město Otrokovice	002 84 301	100 %	Autobusové nádraží (AN) Baťov	tř. Tomáše Bati 1953	3928	Otrokovice [716731]	sociální zařízení
1	město Otrokovice	002 84 301	Charita Otrokovice	46276262	100 %	výměňíková stanice	Svobodova 1909	1995	Otrokovice (716731)	objekt výměňíkové stanice + skladovací prostory
1	město Otrokovice	002 84 301	město Otrokovice	002 84 301	100 %	tržiště	Havlíčková	2365/9;2 365/1; 2819	Otrokovice (716731)	tržiště, veř. WC + sprcha
2	město Otrokovice	002 84 301	SENIOR Otrokovice, p.o.	621 80 444	100 %	SENIOR B	K. Čapka 1615	3008	Otrokovice [716731]	domov seniorů, budova B



UČEH	Vlastník objektu	IČO vlastníka	Uživatel objektu	IČO uživatele	Vlastnický podíl města	Lokalita	Adresa	Parcelní číslo	Katastrální území	Charakter využití objektu
2	město Otrokovice	002 84 301	SENIOR Otrokovice, p.o.	621 80 444	100 %	SENIOR C	tř. Spojenců 1840	3380	Otrokovice [716731]	domov seniorů, budova C
3	město Otrokovice	002 84 301	město Otrokovice	002 84 301	100 %	Azylový dům	Hlavní 1229	422/1, 430	Kvítkovice u Otrokovic [716766]	bytový dům
3	město Otrokovice	002 84 301	město Otrokovice	002 84 301	100 %	Bytový dům	Školní 1299	1920	Otrokovice [716731]	bytový dům
3	město Otrokovice	002 84 301	město Otrokovice	002 84 301	100 %	Bytový dům	tř. Odboje 603	664	Otrokovice [716731]	bytový dům
3	město Otrokovice	002 84 301	město Otrokovice	002 84 301	100 %	Bytový dům	tř. Odboje 604	651	Otrokovice [716731]	bytový dům
3	město Otrokovice	002 84 301	město Otrokovice	002 84 301	100 %	Bytový dům	Nádražní 1611	2986	Otrokovice [716731]	bytový dům
3	město Otrokovice	002 84 301	město Otrokovice	002 84 301	100 %	Bytový dům	Nádražní 1612	2987	Otrokovice [716731]	bytový dům
3	město Otrokovice	002 84 301	město Otrokovice	002 84 301	100 %	Bytový dům	K. Čapka 1595	2923	Otrokovice [716731]	bytový dům
3	město Otrokovice	002 84 301	město Otrokovice	002 84 301	100 %	Bytový dům	Hložkova 1817	3264	Otrokovice [716731]	bytový dům
3	město Otrokovice	002 84 301	město Otrokovice	002 84 301	100 %	Bytový dům	Hlavní 1161	472	Kvítkovice u Otrokovic [716766]	dům s pečovatelskou službou (bytový dům)
3	město Otrokovice	002 84 301	město Otrokovice	002 84 301	100 %	DPS	Nivy 283	641	Kvítkovice u Otrokovic [716766]	dům s peč. Službou, (bytový dům)
3	město Otrokovice	002 84 301	město Otrokovice	002 84 301	100 %	Bytový dům	Příčná 1599	618	Kvítkovice u Otrokovic [716766]	bytový dům
3	město Otrokovice	002 84 301	město Otrokovice	002 84 301	100 %	Bytový dům	Přístavní 5213	526/3	Otrokovice [716731]	bytový dům
3	město Otrokovice	002 84 301	město Otrokovice	002 84 301	100 %	Bytový dům	Mánesova 6711	709/1	Otrokovice [716731]	bytový dům
3	město Otrokovice	002 84 301	město Otrokovice	002 84 301	100 %	Bytový dům	Přístavní 5211	526/1	Otrokovice [716731]	bytový dům



UČEH	Vlastník objektu	IČO vlastníka	Uživatel objektu	IČO uživatele	Vlastnický podíl města	Lokalita	Adresa	Parcelní číslo	Katastrální území	Charakter využití objektu
3	SVJ, společenství vlastníků jednotek	Neuvedeno	město Otrokovice	002 84 301	podíl 3060/ z 7734	bytový dům	Erbenova 990	1116	Otrokovice (716731)	nebytový prostor
3	SVJ, společenství vlastníků jednotek	Neuvedeno	město Otrokovice	002 84 301	podíl 3085/ z 7716	bytový dům	Erbenova 997	1123	Otrokovice (716731)	nebytový prostor
3	SVJ, společenství vlastníků jednotek	26919079	město Otrokovice	002 84 301	podíl 10380/ z 26500	bytový dům	Tylova 950	703/2	Otrokovice (716731)	nebytový prostor
3	SVJ, společenství vlastníků jednotek	Neuvedeno	město Otrokovice	002 84 301	podíl 2236/ z 13370	bytový dům	nám. 3. května 1465-66	3057/1	Otrokovice (716731)	nebytový prostor
3	SVJ, společenství vlastníků jednotek	Neuvedeno	město Otrokovice	002 84 301	podíl 1155/ z 6730	bytový dům	nám. 3. května 1793-94	3156/2	Otrokovice (716731)	nebytový prostor
3	SVJ, společenství vlastníků jednotek	26284791	město Otrokovice	002 84 301	podíl 6579/ z 241539	Bytový dům	Bezručova 1168	1246	Otrokovice [716731]	bytová jednotka, kterou město pronajímá
3	SVJ, společenství vlastníků jednotek	26257033	město Otrokovice	002 84 301	podíl 5813/z 305931	Bytový dům	J. Jabůrkové 1422	2575/1	Otrokovice [716731]	bytová jednotka, kterou město pronajímá
4	město Otrokovice	002 84 301	Mateřská škola Otrokovice, p.o.	750 20 203	100 %	MŠ J. Jabůrkové	J. Jabůrkové 1389	1827	Otrokovice [716731]	mateřská školka



UČEH	Vlastník objektu	IČO vlastníka	Uživatel objektu	IČO uživatele	Vlastnický podíl města	Lokalita	Adresa	Parcelní číslo	Katastrální území	Charakter využití objektu
4	město Otrokovice	002 84 301	Mateřská škola Otrokovice, p.o.	750 20 203	100 %	MŠ J. Žižky	J.Žižky 1356	2028	Otrokovice [716731]	mateřská školka
4	město Otrokovice	002 84 301	Mateřská škola Otrokovice, p.o.	750 20 203	100 %	MŠ K.H.Máchy	K.H.Máchy 266	632/1	Kvítkovice u Otrokovic [716766]	mateřská školka
4	město Otrokovice	002 84 301	Mateřská škola Otrokovice, p.o.	750 20 203	100 %	MŠ Zahradní 1139	Zahradní 1139	1327	Otrokovice [716731]	mateřská školka
4	město Otrokovice	002 84 301	Mateřská škola Otrokovice, p.o.	750 20 203	100 %	MŠ Zahradní 1202	Zahradní 1202	1328	Otrokovice [716731]	mateřská školka
4	město Otrokovice	002 84 301	Mateřská škola Otrokovice, p.o.	750 20 203	100 %	MŠ Hlavní	Hlavní 1159	473	Kvítkovice u Otrokovic [716766]	mateřská školka
5	město Otrokovice	002 84 301	Základní škola Mánesova Otrokovice, p.o.	75 020 220	100 %	ZŠ Mánesova	Mánesova 908	941, 1528, 638	Otrokovice [716731]	základní škola
6	město Otrokovice	002 84 301	Základní škola T. G. Masaryka Otrokovice, p.o.	75 020 238	100 %	ZŠ T. G. Masaryka	J. Žižky 1355	2537/1, 2537/2, 2537/3	Otrokovice [716731]	základní škola
7	město Otrokovice	002 84 301	Základní škola	75 020 211	100 %	ZŠ Trávníky	Hlavní 1160	481	Kvítkovice u Otrokovic [716766]	základní škola



UČEH	Vlastník objektu	IČO vlastníka	Uživatel objektu	IČO uživatele	Vlastnický podíl města	Lokalita	Adresa	Parcelní číslo	Katastrální území	Charakter využití objektu
			Trávníky Otrokovice, p.o.							
8	město Otrokovice	002 84 301	Dům dětí a mládeže Sluníčko Otrokovice, p.o.	86 771 442	100 %	DDM Otrokovice	tř. Osvobození 168	212	Kvítkovice u Otrokovic [716766]	administrativa + společenské místnosti
8	město Otrokovice	002 84 301	Dům dětí a mládeže Sluníčko Otrokovice, p.o.	86 771 442	100 %	DDM - CVČ	tř. Spojenců 569	1529	Otrokovice [716731]	centrum volného času
8	město Otrokovice	002 84 301	Dům dětí a mládeže Sluníčko Otrokovice, p.o.	86 771 442	100 %	DDM táborová základna	Štěrkoviště 1613	2979	Otrokovice [716731]	ubytovací objekt pro letní tábory
8	město Otrokovice	002 84 301	Dům dětí a mládeže Sluníčko Otrokovice, p.o.	86 771 442	100 %	DDM - dopravní hřiště	Lidická 360	767	Kvítkovice u Otrokovic [716766]	budova dopravního hřiště
9	TEHOS s.r.o.	607 31 729	TEHOS s.r.o.	607 31 729	100 %	administrativní budova	tř. Tomáše Bati 1255	2327, 2542	Otrokovice [716731]	administrativní budova
10	město Otrokovice	002 84 301	Otrokovická Beseda s.r.o.	255 13 885	100 %	Beseda	nám. 3. května 1301	2669/1, 2669/2, 3341, 3452	Otrokovice [716731]	kulturní středisko
10	město Otrokovice	002 84 301	Otrokovická Beseda s.r.o.	255 13 885	100 %	Přístaviště	K. Čapka 1952	3925	Otrokovice [716731]	občerstvení



ÚČEH	Vlastník objektu	IČO vlastníka	Uživatel objektu	IČO uživatele	Vlastnický podíl města	Lokalita	Adresa	Parcelní číslo	Katastrální území	Charakter využití objektu
11	Technické služby Otrokovice s.r.o.	255 82 259	Technické služby Otrokovice s.r.o. (TSO)	255 82 259	100 %	Sídlo a provoz společnosti	K. Čapka 1256	2806	Otrokovice [716731]	sídlo a provoz společnosti
11	Technické služby Otrokovice s.r.o.	255 82 259	Technické služby Otrokovice s.r.o. (TSO)	255 82 259	100 %	Zahradnictví	tř. Spojenců, bez č.p.	637	Otrokovice [716731]	zahradnictví, skleníky
12	Městská poliklinika s.r.o. Otrokovice	607 41 490	Městská poliklinika s.r.o. Otrokovice	607 41 490	100 %	poliklinika	tř. Osvobození 1388	2555	Otrokovice [716731]	zdravotnické zařízení

Pozn. Energetický audit dle §9 odst. 7 zákona 406/2000 Sb. zahrnuje veškeré ucelené části energetického hospodářství auditovaného subjektu.

Město Otrokovice má částečné majetkové podíly i v dalších společnostech:

- Moravská skládková společnost a.s. (40 %)
- Vodovody a kanalizace Zlín a.s. (6 %)
- Dopravní společnost Zlín-Otrokovice (13 %)

Energetické hospodářství těchto společností není zahrnuto do plánu energetického auditu města Otrokovice, a to z důvodu nízkého vlastnického podílu. (energetické hospodářství těchto tří výše uvedených společností není předmětem energetického auditu).

2.1.1 Identifikace a přehled organizačních jednotek – (vlastní město, užívá město/příspěvková organizace)

V rámci členění energetického hospodářství byly u organizačních složek identifikovány organizační jednotky (budovy a organizačně příslušné výrobní procesy). Jejich přehled dle charakteru využití objektů je uveden v následujících podkapitolách.

2.1.1.1 UČEH 1 - Energetické hospodářství užívané městem Otrokovice

Jedná se o administrativní budovy a společenské prostory vlastněné a využívané městem, které jsou účelově vytápěné a slouží především k běžným provozním činnostem města. Součástí energetického hospodářství užívaného městem je také pietní síň (správu nemovitosti zajišťuje Technické služby Otrokovice s.r.o., městská společnost), klub důchodců Otrokovice, městská sportovní hala (správu nemovitosti zajišťuje TEHOS s.r.o., městská společnost), koupaliště (správu nemovitosti zajišťuje TEHOS s.r.o., městská společnost), rekreační oblast Štěrkovské - ROŠ (správu nemovitosti zajišťuje TEHOS s.r.o., městská společnost), sportovní areál Baťov (správu nemovitosti zajišťuje TEHOS s.r.o., městská společnost), sportovní areál Trávníky (správu nemovitosti zajišťuje TEHOS s.r.o., městská společnost), hasičská zbrojnice (hasiči Kvítkovice), hasičská zbrojnice hasiči Otrokovice, městská knihovna, herna stolního tenisu Jiskry Otrokovice, ubytovna Artex a veřejné osvětlení.

Dále sem patří sociální zařízení autobusového nádraží Baťov, výměníková stanice na ulici Svobodova a odběr prostor tržiště na ulici Havlíčkova.

2.1.1.1 UČEH 2 - Energetické hospodářství užívané organizací SENIOR Otrokovice

Součástí energetického hospodářství jsou dva vícepodlažní domovy seniorů, jenž jsou užívané a provozované organizací SENIOR Otrokovice.

2.1.1.2 UČEH 3 - Bytové domy

Do kategorie bytových domů patří bytové domy ve vlastnictví města a bytové domy s pečovatelskou službou ve vlastnictví města, které slouží výhradně k bydlení. Bytové prostory jsou pronajímány nájemníkům. Spotřeba energie pro prostory užívané nájemníky (bytové jednotky a společné prostory) je nájemníkům pravidelně přefakturována.

Součástí UČEH 3 jsou také spotřeby nebytových prostor v bytových domech, které jsou ve vlastnictví příslušných společenství vlastníků jednotek (domy na adrese Erbenova 990, Erbenova 997, Tylova 950, nám. 3. května 1465-66 a nám. 3. května 1793-94). Tyto spotřeby jsou následně přefakturovány nájemníkům nebytových prostor.

Město Otrokovice je také podílníkem v bytových domech Bezručova 1168 a J. Jabůrkové 1422, kde vlastní vždy jednu bytovou jednotku. Tyto jsou předmětem pronájmu, kdy fakturace energií za tyto bytové jednotky probíhá mezi majitelem objektu (Společenství vlastníků jednotek) a nájemníkem (externí subjekt). **Spotřeby za tyto bytové jednotky nejsou předmětem energetického auditu.**

2.1.1.3 UČEH 4 - Energetické hospodářství užívané organizací Mateřská škola Otrokovice

Energetické hospodářství užívané organizací Mateřská škola Otrokovice je možné z územního hlediska rozdělit na provozy v 6 různých lokalitách v rámci katastrálního území Otrokovice a katastrálního území Kvítkovice u Otrokovic. Z hlediska způsobu užívání objektů se jedná o totožný charakter využití – mateřská škola – prostory pro děti předškolního věku.



2.1.1.4 UČEH 5 - Energetické hospodářství užívané organizací Základní škola Mánesova Otrokovice

Energetické hospodářství užívané organizací Základní škola Mánesova zahrnuje budovy, které jsou užívány pro výuku žáků základní školy na adrese Mánesova 908.

2.1.1.5 UČEH 6 - Energetické hospodářství užívané organizací Základní škola T. G. Masaryka Otrokovice

Energetické hospodářství užívané organizací Základní škola T. G. Masaryka zahrnuje budovy, které jsou užívány pro výuku žáků základní školy na adrese J. Žižky 1355.

2.1.1.6 UČEH 7 - Energetické hospodářství užívané organizací Základní škola Trávníky Otrokovice

Energetické hospodářství užívané organizací Základní škola Trávníky zahrnuje budovy, které jsou užívány pro výuku žáků základní školy na adrese Hlavní 1160.

2.1.1.7 UČEH 8 - Energetické hospodářství užívané organizací Dům dětí a mládeže Sluníčko Otrokovice

Součástí energetického hospodářství užívaného organizací Dům dětí a mládeže Sluníčko je administrativní budova organizace s prostory pro volnočasové aktivity dětí, centrum volného času, ubytovací objekt pro letní táborové aktivity a budova dopravního hřiště.

2.1.2 Identifikace a přehled organizačních jednotek – (vlastní město, užívá firma)

Mezi tyto organizační jednotky patří energetické hospodářství společností s **vlastnickým podílem města Otrokovice vyšším než 50 %**.

2.1.2.1 UČEH 9 - TEHOS s.r.o.

TEHOS s.r.o. dodává tepelnou energii pro vytápění a přípravu teplé vody prostřednictvím svých více než 15 km horkovodních rozvodů a více než 200 předávacích stanic, které dispečersky řídí prostřednictvím vlastní komunikační sítě.

Společnost také zajišťuje správu, údržbu, provoz rekreačního zařízení Štěrkoviště, městského koupaliště, sportovní haly, sportovního areálu Trávníky vč. in-line dráhy a Sportovního areálu Bašov. Dále zajišťuje správu městských příspěvkových organizací: ZŠ Trávníky, ZŠ TGM, ZŠ Mánesova, včetně zpracování finančního a mzdového účetnictví, správu a mzdové účetnictví MŠ a správu DDM (Dům dětí a mládeže Sluníčko Otrokovice).

2.1.2.2 UČEH 10 – Otrokovická Beseda s.r.o.

Otrokovická Beseda je městská společnost zajišťující předprodej vstupenek na kulturní akce konané v budově otrokovické Besedy na adrese nám. 3. května 1301 v Otrokovicích. Součástí služeb společnosti je fotostudio, pronájem prostor budovy otrokovické Besedy a ostatní služby, jako je například poskytování turistických informací o Otrokovicích a okolí, informace o ubytování, dopravě a službách ve městě, prodej parkovacích kartiček, suvenýrů, jízdenek MHD a další.

2.1.2.3 UČEH 11 - Technické služby města Otrokovice s.r.o.

Technické služby Otrokovice s.r.o. poskytují komplexní komunální služby zejména pro město Otrokovice a pro další zákazníky z řad obcí, firem a občanů v přilehlém regionu. Rozhodujícími předměty činnosti jsou nakládání s komunálními odpady, úklidové a čistící práce, údržba komunikací, veřejného osvětlení, veřejné zeleně a správa hřbitova.



Součástí spotřeb jsou také spotřeby elektřiny pro odběrné místo u společenského domu (příležitostné využití pro kulturní akce, parcelní číslo 439/8) a odběrné místo u pošty (v části tržiště, parcelní číslo 1502/30).

2.1.2.4 UČEH 12 – Městská poliklinika s.r.o. Otrokovice

Poliklinika Otrokovice je zdravotnické zařízení ambulantního typu nacházející se v samém centru města Otrokovice. Poliklinika nabízí komplexní ambulantní zdravotní péči poskytovanou privátními lékaři v širokém spektru odborností. Většinová část fakturované spotřeby energie je následně přefakturována externím subjektům (lékařům a nájemním organizacím).

2.2 Přehled vozového parku

V rámci zpracování energetického auditu je také posuzován soubor zařízení, které slouží k dopravě osob nebo zboží. Jejich seznam je uveden v tabulkách níže, včetně přiřazení vozidla k jednotlivým lokalitám, resp. UČEHům.

2.2.1 Vozový park užívaný městem Otrokovice (UČEH 1)

Město Otrokovice má v užívání celkem 16 osobních vozů, které využívají pracovníci městského úřadu sídlící budovách městského úřadu. Seznam vozidel je uveden v následující tabulce.

UČEH	Uživatel vozidla	IČO uživatele	SPZ vozidla	Tovární značka
1	Město Otrokovice	002 84 301	7Z35818	SsangYong
1	Město Otrokovice	002 84 301	7Z2 0055	Škoda Fabia combi
1	Město Otrokovice	002 84 301	5Z2 8183	VW Caddy
1	Město Otrokovice	002 84 301	5Z5 1144	Dacia Duster
1	Město Otrokovice	002 84 301	5Z2 8300	Škoda Octavia
1	Město Otrokovice	002 84 301	5Z9 9944	Škoda Fabia
1	Město Otrokovice	002 84 301	6Z6 1616	Škoda Fabia combi
1	Město Otrokovice	002 84 301	7Z3 5595	Opel Combo
1	Město Otrokovice	002 84 301	7Z7 8008	Hyundai i30
1	Město Otrokovice	002 84 301	5Z2 8303	Škoda Rapid
1	Město Otrokovice	002 84 301	5Z9 9933	Škoda Rapid
1	Město Otrokovice	002 84 301	6Z1 6565	Škoda Rapid
1	Město Otrokovice	002 84 301	6Z4 6300	Škoda Fabia
1	Město Otrokovice	002 84 301	5Z5 1416	Škoda Yeti
1	Město Otrokovice	002 84 301	6Z5 4131	Škoda Karoq
1	Město Otrokovice	002 84 301	7Z2 8027	MG ZS



2.2.2 Vozový park užívaný SDH - Sbor dobrovolných hasičů Kvítkovice a Otrokovice (UČEH 1)

Pobočný spolek má v užívání celkem 2 nákladní vozy. Seznam vozidel je uveden v následující tabulce.

UČEH	Uživatel vozidla	IČO uživatele	SPZ vozidla	Tovární značka
1	Město Otrokovice - SDH ČMS - Sbor dobrovolných hasičů Kvítkovice	002 84 301	1Z2 9130	Renault Master skříň
1	Město Otrokovice - SDH ČMS - Sbor dobrovolných hasičů Kvítkovice	002 84 301	3Z6 9773	Cisternová automobilová stříkačka CAS 20
1	Město Otrokovice - SDH ČMS - Sbor dobrovolných hasičů Otrokovice	002 84 301	7Z4 0625	Ford Ranger 3,2
1	Město Otrokovice - SDH ČMS - Sbor dobrovolných hasičů Otrokovice	002 84 301	2Z4 4713	Požární auto TATRA 815 CAS 32
1	Město Otrokovice - SDH ČMS - Sbor dobrovolných hasičů Otrokovice	002 84 301	2Z5 1677	Land Rover Defender 110 TDI
1	Město Otrokovice - SDH ČMS - Sbor dobrovolných hasičů Otrokovice	002 84 301	5Z8 6606	Cisternová automobilová stříkačka TATRA 815

2.2.3 Vozový park užívaný organizací SENIOR Otrokovice (UČEH 2)

Příspěvková organizace má v užívání 7 osobních vozů. Seznam vozidel je uveden v následující tabulce.

UČEH	Uživatel vozidla	IČO uživatele	SPZ vozidla	Tovární značka
2	SENIOR Otrokovice, příspěvková organizace	621 80 444	4SU 0116	Dacia Dokker
2	SENIOR Otrokovice, příspěvková organizace	621 80 444	3Z9 7281	Dacia Logan
2	SENIOR Otrokovice, příspěvková organizace	621 80 444	3Z1 3545	Suzuki Ignis
2	SENIOR Otrokovice, příspěvková organizace	621 80 444	5SD 8462	Dacia Dokker
2	SENIOR Otrokovice, příspěvková organizace	621 80 444	5Z3 8945	Renault Kangoo
2	SENIOR Otrokovice, příspěvková organizace	621 80 444	4Z6 1013	VW Transporter
2	SENIOR Otrokovice, příspěvková organizace	621 80 444	2Z3 0101	Škoda Fabia

2.2.4 Vozový park užívaný organizací Mateřská škola Otrokovice (UČEH 4)

Příspěvková organizace má v užívání 1 osobní vozidlo. Údaje k vozidlu jsou uvedeny v následující tabulce.



UČEH	Uživatel vozidla	IČO uživatele	SPZ vozidla	Tovární značka
4	Mateřská škola Otrokovice, příspěvková organizace	750 20 203	2Z6 5858	Renault Kangoo

2.2.5 Vozový park užívaný organizací Dům dětí a mládeže Sluníčko (UČEH 8)

Příspěvková organizace má v užívání 2 osobní vozidla. Údaje k vozidlům jsou uvedeny v následující tabulce.

UČEH	Uživatel vozidla	IČO uživatele	SPZ vozidla	Tovární značka
8	Dům dětí a mládeže Sluníčko Otrokovice, příspěvková organizace	867 71 442	7Z2 7950	Opel Combo
8	Dům dětí a mládeže Sluníčko Otrokovice, příspěvková organizace	867 71 442	5Z2 8300	Škoda Octavia

2.2.6 Vozový park užívaný společností TEHOS s.r.o. (UČEH 9)

Městská společnost má v užívání 3 osobní vozidla. Údaje k vozidlům jsou uvedeny v následující tabulce.

UČEH	Uživatel vozidla	IČO uživatele	SPZ vozidla	Tovární značka
9	TEHOS s.r.o.	607 31 729	5Z2 8184	VW Caddy
9	TEHOS s.r.o.	607 31 729	6Z0 0026	VW Transporter
9	TEHOS s.r.o.	607 31 729	4Z6 0699	VW Transporter

2.2.7 Vozový park užívaný společností Otrokovická Beseda s.r.o. (UČEH 10)

Městská společnost má v užívání 3 osobní vozidla. Údaje k vozidlům jsou uvedeny v následující tabulce.

UČEH	Uživatel vozidla	IČO uživatele	SPZ vozidla	Tovární značka
10	Otrokovická Beseda s.r.o.	255 13 885	3SE 4904	Peugeot
10	Otrokovická Beseda s.r.o.	255 13 885	6Z5 2204	Škoda Octavia
10	Otrokovická Beseda s.r.o.	255 13 885	2Z7 3490	Opel Astra Caravan

2.2.8 Vozový park užívaný společností Technické služby Otrokovice s.r.o. (UČEH 11)

Společnost Technické služby Otrokovice s.r.o. má v užívání celkem 44 vozů, které využívají pracovníci společnosti. Seznam vozidel je uveden v následující tabulce.

UČEH	Uživatel vozidla	IČO uživatele	SPZ vozidla	Tovární značka
11	Technické služby Otrokovice s.r.o.	255 82 259	1Z9 7366	MAN 18.255 LC HALLER X2 M-16
11	Technické služby Otrokovice s.r.o.	255 82 259	3Z7 6606	Multicar M26A nosič nástaveb
11	Technické služby Otrokovice s.r.o.	255 82 259	Z01 6988	HAKO CITYMASTER 1250



UČEH	Uživatel vozidla	IČO uživatele	SPZ vozidla	Tovární značka
11	Technické služby Otrokovice s.r.o.	255 82 259	1Z1 9655	Multikar M-26 N1
11	Technické služby Otrokovice s.r.o.	255 82 259	6Z5 4112	FUSO CANTER 3S13
11	Technické služby Otrokovice s.r.o.	255 82 259	ZLK 27-83	AVIA-80CTS5038
11	Technické služby Otrokovice s.r.o.	255 82 259	ZLA 08-29	LIAZ 18.33
11	Technické služby Otrokovice s.r.o.	255 82 259	ZOO 2186	JCB 3CX SUPER
11	Technické služby Otrokovice s.r.o.	255 82 259	ZOO 2145	BOBEK-961
11	Technické služby Otrokovice s.r.o.	255 82 259	1Z4 0384	RENAULT Kerax
11	Technické služby Otrokovice s.r.o.	255 82 259	ZL 40-69	LIAZ SA-8
11	Technické služby Otrokovice s.r.o.	255 82 259	5Z9 9575	Fiat Ducato
11	Technické služby Otrokovice s.r.o.	255 82 259	1Z9 8513	Multikar M-25
11	Technické služby Otrokovice s.r.o.	255 82 259	5Z2 8201	MAN TGM 13.250
11	Technické služby Otrokovice s.r.o.	255 82 259	3Z1 3690	MAN SCARAB
11	Technické služby Otrokovice s.r.o.	255 82 259	ZL 11-97	ZETOR 5211
11	Technické služby Otrokovice s.r.o.	255 82 259	ZL 11-96	ZETOR 7011
11	Technické služby Otrokovice s.r.o.	255 82 259	ZL 11-98	ZETOR 7211
11	Technické služby Otrokovice s.r.o.	255 82 259	ZL 03-40	ZETOR 7011
11	Technické služby Otrokovice s.r.o.	255 82 259	5Z5 1466	MAN L.2007.46
11	Technické služby Otrokovice s.r.o.	255 82 259	ZOO 2160	ZETOR 7745
11	Technické služby Otrokovice s.r.o.	255 82 259	ZL 27-50	ZETOR 6340
11	Technické služby Otrokovice s.r.o.	255 82 259	ZL 20-33	ZETOR 7745
11	Technické služby Otrokovice s.r.o.	255 82 259	5L5 4920	GAZELE – sklápěč
11	Technické služby Otrokovice s.r.o.	255 82 259	ZL 40-65	AVIA 30 MP-16
11	Technické služby Otrokovice s.r.o.	255 82 259	6Z1 4043	Nissan NT 400 sklápěč +HR
11	Technické služby Otrokovice s.r.o.	255 82 259	5Z3 9313	Škoda YETI
11	Technické služby Otrokovice s.r.o.	255 82 259	ZLJ 13-74	MAZDA VAN 2200
11	Technické služby Otrokovice s.r.o.	255 82 259	7Z5 6779	MAN TGS – HALLER
11	Technické služby Otrokovice s.r.o.	255 82 259	2Z6 5550	Škoda Fábia combi N/1
11	Technické služby Otrokovice s.r.o.	255 82 259	Z01 4101	KUBOTA B3030
11	Technické služby Otrokovice s.r.o.	255 82 259	3Z5 7757	Multikar M-26 N/1
11	Technické služby Otrokovice s.r.o.	255 82 259	3Z5 0780	MAN 28.320 HALLER X2C M-19
11	Technické služby Otrokovice s.r.o.	255 82 259	3Z6 9788	MAN TGM
11	Technické služby Otrokovice s.r.o.	255 82 259	Z01 7007	ZETOR FORTERRA 125

UČEH	Uživatel vozidla	IČO uživatele	SPZ vozidla	Tovární značka
11	Technické služby Otrokovice s.r.o.	255 82 259	4Z5 4470	CITROEN BERLINGO 1,6HDI
11	Technické služby Otrokovice s.r.o.	255 82 259	4Z5 4719	MAN HALLER TGS 26.320
11	Technické služby Otrokovice s.r.o.	255 82 259	5Z4 4720	Nissan Capstar
11	Technické služby Otrokovice s.r.o.	255 82 259	5Z4 6055	Nissan NT 400 Cabstar
11	Technické služby Otrokovice s.r.o.	255 82 259	5Z5 0615	Renault D
11	Technické služby Otrokovice s.r.o.	255 82 259	Z01 7018	HAKO CITYMASTER 1600
11	Technické služby Otrokovice s.r.o.	255 82 259	6Z7 9690	Renault D 18
11	Technické služby Otrokovice s.r.o.	255 82 259	Z01 9327	Manitou MLT 840
11	Technické služby Otrokovice s.r.o.	255 82 259	7Z1 2483	Škoda Karoq 1,5 TSI

3. Potřeby zadavatele a jeho očekávání pro dosažení cílů energetického auditu

Bude provedena základní analýza spotřeb energií a provedeno zhodnocení základních zdrojů energie dle požadavku zákona.

Pro zpracování energetického auditu budou poskytnuta data vztahující se k budovám a k technickým zařízením budov, včetně informací k dílčím měřičům energií. Dále budou poskytnuta data příslušných proměnných (provozní data, obsazenost budov atd.) pro určení ukazatelů energetické náročnosti EnPI u významných užití energie. Pro sestavení bilance spotřeb energií bude maximálně využito dat z instalovaných fakturačních a podružných měření.

Při určení jednotlivých příležitostí bude uveden slovní technický popis návrhu, budou stanoveny okrajové podmínky výpočtu úspory energie, identifikovány přínosy a dopady realizace do výchozího stavu, bude proveden odhad finančních nákladů na realizaci, doporučen nový způsob měření spotřeby energie (pokud je to relevantní), stanoveny rizika a nejistoty realizace a definovány případné možnosti finanční podpory realizace, jsou-li relevantní.

Z hlediska přínosů bude řešena především oblast spotřeby energie ve formě tepla a zemního plynu, výroba elektřiny pomocí FV panelů, náhrada stávajících svítidel za LED zdroje.

Zadavatel dále požaduje, aby zpracovatel energetického auditu upozornil na místa, kde by bylo vhodné implementovat nízkonákladové a beznákladové příležitosti, a aby specifikoval možnosti zavedení energetického hospodářství a jeho případné přínosy.

Navržené příležitosti budou klasifikovány metodou vícekritériálního hodnocení s použitím metody váženého součtu podle přílohy č. 9 k vyhlášce č.140/2021 Sb., Vyhláška o energetickém auditu.

V energetickém auditu bude dále provedeno stanovení měrných ukazatelů (na základě poskytnutých dat) a provedeno jejich hodnocení na základě zkušeností energetického specialisty. V případě, že budou poskytnuta patřičná data z podružného měření, bude provedena regresní analýza spotřeby elektrické energie, tepla a zemního plynu, která bude vztažena na nezávisle proměnnou (počet denostupňů atd.).

4. Kritéria pro hodnocení a klasifikace příležitostí ke snížení energetické náročnosti

V rámci vypracování plánu energetického auditu byla sestavena kritéria pro hodnocení a klasifikaci příležitostí ke snížení energetické náročnosti (kritéria stanovená v rámci jednání se zadavatelem). Tato kritéria mohou být v průběhu provádění energetického auditu změněna s ohledem na zjištěné skutečnosti ze strany zpracovatele energetického auditu. Jedná se především o požadavky na ekonomické hodnocení a jeho okrajové podmínky, zejména dobu hodnocení, diskontní úrokovou míru, očekávanou změnu cen energie a ročních provozních nákladů.

Požadavky na ekonomické hodnocení a jeho okrajové podmínky jsou uvedeny v tabulce níže.

Parametr	Jednotka	Požadavek zadavatele	Běžné hodnoty
Doba hodnocení	Roky	20	20
Diskontní sazba	%	3,0	3,0
Změna osobních nákladů na mzdy a pojistné	%	4,5	4,5
Změna náklad na servis, opravy a údržbu	%	5,0	5,0
Složený nárůst cen reinvestice	%	1,5	2,2
Zahrnout dotační titul v případě vhodnosti do ekonomického hodnocení	Ano/Ne	Ano	Ano

Současně s požadavky na ekonomické hodnocení zadavatel energetického auditu uvádí, že pro stanovení priorit realizace jednotlivých navrhovaných příležitostí byla vybrána následující kritéria a těmto byla přidělena váha, viz tabulka níže.

Stanovení priorit u příležitostí pro snížení energetické náročnosti	% podíl
Reálná doba návratnosti (Td)	15
Výše investice	45
Úspora energie	30
Ekologie provozu – snížení produkce CO ₂	10
CELKEM	100

5. Požadavky na součinnost zadavatele

Zadavatel zajistí při provádění energetického auditu součinnost se zpracovatelem energetického auditu v maximální možné míře.

V první fázi bude vytvořen energetickým specialistou seznam požadovaných podkladů, který bude při úvodní fázi jednání diskutován se zadavatelem. Bude provedeno vyhodnocení dostupnosti a relevantních podkladů.



Zadavatel umožní přístup na auditované lokality a zajistí personální kapacity tak, aby bylo možné provést místní šetření auditovaných lokalit – seznámení se s energetickým hospodářstvím za cílem analýzy potřeb, identifikace a návrhu příležitostí (přístup bude zajištěn na základě předchozí domluvy zadavatele a zpracovatele energetického auditu).

Kontaktní osoba zadavatele pro zpracování EA

Organizace	Jméno a příjmení	Email	Tel.	Funkce
Město Otrokovice	Bc. Karel Platoš	platos@muotrokovice.cz	720 857 373	energetik

Kontaktní osoby za jednotlivé organizace (UČEHy)

Organizace	Jméno a příjmení	Email	Tel.	Funkce
Město Otrokovice	Bc. Karel Platoš	platos@muotrokovice.cz	720 857 373	energetik
SENIOR Otrokovice, příspěvková organizace	Ing. Zdeněk Mikel, MBA.	mikel@senior-otrokovice.cz	731 173 954	ředitel organizace
Mateřská škola Otrokovice, příspěvková organizace	Bc. Ivana Šímová	mso@msotr.cz	607 004 464	ředitelka MŠO
Základní škola Mánesova Otrokovice, příspěvková organizace	Mgr. Bc. Marcela Javoříková	reditelna@zsotrman.cz	607 016 227	ředitelka školy
Základní škola T. G. Masaryka Otrokovice, příspěvková organizace	Mgr. Marta Zakopalová	zakopalova@zsotrtrgm.cz	576 771 651	ředitelka školy
Základní škola Trávníky Otrokovice, příspěvková organizace	Mgr. Eva Horňáková	hornakova@zsotrtrav.cz	576 771 602	ředitelka školy
Dům dětí a mládeže Sluníčko Otrokovice, příspěvková organizace	Bc. Eva Pšenčíková	psencikova@ddmslunicko.cz	603 162 794	ředitelka organizace
TEHOS s.r.o.	Ing. Tomáš Morys	morys@tehos.otrokovice.cz	606 042 569	jednatel společnosti
Technické služby Otrokovice s.r.o.	Ing. Vladimír Plšek	reditel@tsotrokovice.cz	577 922 329	jednatel společnosti
Otrokovická Beseda s.r.o.	Ing. Filip Pastuszek	pastuszek@otrokovickabeseda.cz	724 411 238	Jednatel společnosti
Městská poliklinika s.r.o. Otrokovice	Ing. Pavel Javora	mpo@mpo.otrokovice.cz	577 922 228	Jednatel společnosti

Pozn. V případě, že bude pro zpracování energetického auditu potřeba dalších osob, zadavatel poskytne jejich kontakty dodatečně.



Očekávaný harmonogram zpracování EA

Položka	Datum
Úvodní schůzka	do 2 týdnů od podpisu smlouvy se zpracovatelem EA
Poskytnutí podkladů pro zpracování EA zadavatelem	max. do 8 týdnů od zaslání požadavku na podklady zpracovatelem EA (potvrzeno emailem) za předpokladu, že seznam podkladů bude zadavateli odeslán nejpozději do 10 dnů od podpisu smlouvy se zpracovatelem EA
Konání prohlídek energetického hospodářství (období od – do)	mezi 2 – 12 týdnem od podpisu smlouvy
Dokončení a předání díla (odevzdání EA)	max. do 5 měsíců od podpisu smlouvy

6. Seznam strategických dokumentů a plánů zadavatele

Zadavatel předá zpracovateli energetického auditu veškerou dostupnou dokumentaci (dle požadavků zpracovatele) v papírové nebo elektronické podobě v souladu s harmonogramem zpracování EA.

Pořízená fotodokumentace v rámci místního šetření bude výhradně použita pro účely zpracování EA a nebude nikterak zveřejňována, pokud k tomu výslovně nebude udělen souhlas zadavatele.

Strategické dokumenty a plány zadavatele, které je nutno při zpracování EA respektovat jsou následující:

- Výstupy Analýza EPC zpracované v roce 2024, zpracovatel VŠB – Technická univerzita Ostrava
- Strategický rozvojový plán města Otrokovice 2024 – 2034
- Časový plán provádění opatření zlepšování kvality ovzduší (aktualizovaná verze 2023)
- Místní akční plán II ORP Otrokovice ve vzdělávání - dokumentace
- Místní akční plán II ORP Otrokovice ve vzdělávání - seznam investičních priorit
- Aktualizace Agregovaného popisu potřeb škol 2023

Pozn. Strategické dokumenty jsou přístupné na webových stránkách města (<https://www.otrokovice.cz/strategicke-dokumenty>)

7. Formát zprávy o provedeném energetickém auditu

Zadavatel energetického auditu požaduje následující formáty zprávy o energetickém auditu (včetně příloh):



- Elektronicky ve formátu *.pdf
- V papírové podobě, počet paré: 2

8. Způsob projednání dílčích výstupů a postup při schvalování změn v energetickém auditu

Zadavatel energetického auditu požaduje poskytnutí náhledu zprávy po zpracování popisu stávajícího stavu. Předpokládaná doba na kontrolu dokumentu je 14 dní.

Dále zadavatel požaduje poskytnutí náhledu zprávy před finálním dokončením (včetně návrhu a popisu dílčích příležitostí). Předpokládaná doba na kontrolu dokumentu je 14 dní.

Pokud nedojde k vyjádření/připomínkování ze strany zadavatele do výše uvedeného termínu, v takovém případě se dílčí zpracování považuje za schválené a energetický specialista jej může finalizovat a zaregistrovat u Ministerstva průmyslu a obchodu ČR dle povinnosti zákona 406/2000 Sb. (systém ENEX) a odevzdat zadavateli finální verzi.

V případě, že se dohodnutý postup či jiné skutečnosti mezi zadavatelem a energetickým specialistou v průběhu zpracování energetického auditu změny, a tyto budou mít dopad na znění plánu energetického auditu (např. vymezení předmětu energetického auditu, podklady k provedení, změna časového harmonogramu, požadavky na speciální měření atd.) bude plán energetického auditu upraven zpracovatelem energetického auditu, a to pomocí dodatku, který podléhá souhlasnému stanovisku obou stran (zadavatelem i zpracovatelem energetického auditu) stvrzeným podpisem.

Datum zpracování plánu energetického auditu: 19. 5. 2025

Jméno a podpis odpovědného pracovníka organizace:

Ing. Jaroslav Dokoupil
vedoucí ekonomického odboru

Jméno, číslo oprávnění a podpis energetického specialisty:

Ing. Marta Kovalovská
energetický specialista 1765



PŘÍLOHA plánu energetického auditu - Typy energetických auditů

Relevantní vybrané pasáže u typu 2 vyznačeny červeně.

Typ	1	2
Orientace na obchodní zájmy	<p>Určení možných úspor a přínosů, které by mohly vyplynout z provedení podrobnějších šetření, například z energetických auditů typu 2 nebo typu 3.</p> <p>Určení poli zájmu pro prostředky managementu hospodaření s energií.</p> <p>Lepší povědomí o nákladech na energii a potencionálních výhodách managementu hospodaření s energií.</p>	<p>Určení a vyhodnocení rozsahu souvisejících a konkrétních příležitostí s vyčíslením nákladů a přínosů.</p> <p>Určení příležitosti pro další nebo podrobnější zkoumání.</p> <p>Auditoři by měli mít příslušné technické, manažerské a odborné zkušenosti a dovednosti, a měli by být obeznámeni s užitími energie, která jsou auditována.</p> <p>Auditoři s příslušnými profesními dovednostmi a zkušenosti analyzují energetická a procesní data za účelem určení a vyhodnocení příležitosti</p>
Sběr dat	<p>Základní inženýrská nebo technická průprava s obecným porozuměním zdrojům a systémům energie.</p> <p>Energetické údaje vztahující se k zařízení, včetně dílčích měřičů a průběhů denní zátěže (je-li k dispozici).</p> <p>Příslušné údaje o vztažných proměnných (např. výrobní data, údaje o obsazenosti) pro určení celkové EnPI.</p> <p>Seznamy vybavení pracovišť zahrnují energetické údaje ze štítku, popis zařízení, provozní plány, provozní faktory a odhady faktorů zátěže</p>	<p>Celkové dostupné energetické údaje, včetně denních zátěžových profilů.</p> <p>Vhodné údaje příslušných proměnných (např. výrobní data, údaje o obsazenosti) pro určení EnPI u významných užití energie</p> <p>Data z dílčích měřičů.</p> <p>Plně se využívají dostupné údaje z pracoviště; není nutné, aby auditor prováděl další měření v rámci auditu, pokud nejsou dodatečné údaje požadovány pro splnění požadavků daných předmětem auditu.</p> <p>Energetické údaje a informace shromážděné v auditu mohou zahrnovat:</p> <ul style="list-style-type: none">- podrobné údaje o systémech, procesech a zařízeních spotřebovávajících energii, včetně známých relevantních proměnných;- konfiguraci monitorovacího zařízení a informace analýzy;- konstrukční, provozní dokumenty a dokumenty údržby;- energetické auditů nebo předchozí studie týkající se energie a energetické náročnosti;- budoucí plány, které ovlivňují užití energie;- výrobní a procesní data pro vyhodnocení náročnosti
Analýza	<p>Údaje o spotřebě energie a údaje k zařízení pro utřídění podle zařízení, systémů, a/nebo procesů.</p>	<p>Analýza současných a historických energetických dat.</p>



Typ	1	2
	<p>Údaje o užití energie a zařízení, pro přípravu předběžné energetické bilance a určení významných užití energie (SEUs).</p> <p>Ověření průběhů vysoké spotřeby za účelem určení neobvyklých závislostí proti obvyklým denním, týdenním, měsíčním nebo sezónním přehledům.</p> <p>Porovnání s dostupnými referenčními ukazateli (benchmarks) za účelem určení největších spotřebitelů energie nebo odhalení neefektivity</p>	<p>EnPI na úrovni závodu, vozového parku, systému, procesu nebo zařízení za účelem analýzy speciálních možností, kde je použít.</p> <p>Podrobná energetická bilance provedená z údajů jednotlivých měřičů na úrovni roku a průběhu, včetně sezónních nebo výrobních výkyvů, kde je použít.</p> <p>Hmotnostní bilance pro zařízení, systémy a/nebo procesy které obsahují významné toky produktu ovlivňující spotřebu energie, nebo ekvivalentní analýzu energetických a hmotnostních toků.</p> <p>Bilance jsou použity ke stanovení aktuální náročnosti a možnosti jejího snížení.</p> <p>Vyhodnocení možnosti podoby a konfigurace za účelem vyřešení potřeb systému.</p> <p>Vyhodnocení snížení energetické náročnosti pomocí změn v zařízení, systému, nebo procesu.</p>
Určení příležitostí	<p>Prohlídka za účelem vizuální inspekce užití energie.</p> <p>Určení a vyčíslení nízkonákladových a snadno vyčíslitelných příležitostí ke snížení energetické náročnosti.</p> <p>Určení kapitálově náročnějších příležitostí ke snížení energetické náročnosti na obecné úrovni, což nezahrnuje technické řešení.</p>	<p>Požadavkům auditu se může vyhovět jedním nebo více energetickými průzkumy pracoviště.</p> <p>Určení souboru konkrétních a realizovatelných příležitostí ke snížení energetické náročnosti, zahrnujících krátkodobé, střednědobé a dlouhodobé kroky s úsporami energie, které jsou prokazatelné oproti detailní energetické bilanci.</p> <p>Všechny nebo většina z příležitostí ke snížení energetické náročnosti zahrnují náklady a přínosy, včetně označení zisků netýkajících se energie (např. úspory v údržbě, vyšší bezpečnost nebo snížený dopad na životní prostředí).</p> <p>POZNÁMKA: Zisky netýkající se energie nemusí být vždy vyčíslitelné v rámci předmětu auditu.</p> <p>Určení příležitostí ke snížení energetické náročnosti, kde by byla požadována další data/šetření za účelem zlepšení nebo vyjasnění opatření.</p> <p>Organizaci může být předložen návrh seznamu příležitostí k posouzení s cílem potvrdit proveditelnost nebo vhodnost navrhovaných příležitostí před podrobnější analýzou/šetřením.</p> <p>Porovnání oproti benchmarkům.</p>



Typ	1	2
Zhodnocení příležitostí	<p>Orientační nebo typické úspory vypočítané za pomoci běžných pravidel, vztažené k výchozí spotřebě energie. Navržení typických období návratnosti.</p> <p>Přehled kroků, které mohou být realizovány a jsou potřebné pro generování konkrétních EPIA.</p>	<p>Úspory vypočítané s využitím příležitosti ke snížení energetické náročnosti vázaných na technologii, vztažené k podrobné energetické bilanci.</p> <p>Náklady založené na sdružení položek kapitálu a pracovní síly s využitím orientačních pravidel, standardizovaných nákladů nebo snadno dostupných informací od dodavatele. Cenové nabídky od dodavatelů se nevyžadují.</p> <p>Prezentace dohodnuté ekonomické analýzy, obvykle zahrnující prostou návratnost, může však obsahovat i metody jako IRR nebo NPV.</p>
Výstupy	<p>Určení a základní vyhodnocení nízkonákladových opatření, které mohou být snadno realizována.</p> <p>Pochopení výše spotřeby energie na úrovni pracoviště, systému, procesu nebo vozového parku.</p> <p>Lepší znalosti o relativním podílu zdroje energie každého pracoviště, průměrných jednotkových nákladech na každý zdroj a možných přínosech managementu hospodaření s energií.</p> <p>Stanovení rozsahu kapitálově náročnějších opatření.</p>	<p>Detailnější porozumění spotřebě a užití energie.</p> <p>Porozumění relativnímu podílu zdroje energie každého pracoviště, průměrným a marginálním jednotkovým nákladům pro každý zdroj.</p> <p>Určení a základní vyhodnocení nízkonákladových příležitostí, které mohou být snadno realizovány.</p> <p>Určení a analýza, včetně komplexního výpočtu úspor a předběžných investičních nákladů pro opatření týkající se kapitálu.</p> <p>Zpracování dat pro účely energetického přezkumu/monitoringu.</p> <p>Provozní profil a detailní energetická bilance.</p>